

12月例会ウォーク 矢切斜面林を歩く

6／10km 団体歩行

（コースリーダー 青木 茂）☎090-2320-4793（青木）

日時／12月24日（日）9時迄集合（8時45分～受付）

参加費／北総歩会員・CWA加盟団体会員 無料、その他 300円

集合／松戸西口公園（JR常磐線・新京成線 松戸駅西口5分）

解散／6km 11時30分頃 里見公園（京成バス 国府台病院5分）

10km 13時30分頃 立見台公園（北総線・京成バス 矢切駅3分）

コース／松戸西口公園～戸定が丘歴史公園～松戸市総合福祉会館（WC）～矢切大坂～里見公園（6km ゴール・昼食）～国府台緑地～じゅん菜池～小塚山公園どうめき谷津（WC）～立見台公園

〇みどころ／松戸駅から江戸川台地沿いを巡ります。戸定が丘歴史公園を見て松戸市総合福祉会館から矢切台地を降り、矢切斜面林直下を歩き里見公園で6km ゴール・昼食休憩です。国府台緑地の中を歩き小塚山公園どうめき谷津を経て矢切駅に向かいます。まだ紅葉が残っていると良いですね。

北総歩こう会2023年最後の行事となりました。天候は曇天の寒い冬の気候でした。

集合場所の松戸西口公園に129名の参加者が見えました。

今回の矢切の斜面林は近くにありながら、直下や中の道を歩く機会が少なく、参加者の皆さんから「今日は良いコースだ」「近くに住んでいるけれどこんな素晴らしい場所があったとは」とたくさんの感謝の声を頂くことが出来て、企画をしたリーダーに感謝の一日でした。

行事終了後は年末恒例のミカン配布、一年無事に終わっての乾杯をしてお開きとなりました。



松戸西口公園でストレッチをしてから出発しました



戸定邸に向かう参加者



戸定邸庭園の展望台から東京方面が見えます



矢切斜面林直下の高久寺に参拝



矢切斜面林直下の道を歩く参加者



里見公園で昼食・休憩です





斜面林の中の「国府台ふれあいのみち」を歩いています



紅葉が残る小路を歩きます



じゅん采池の縁を歩いています



ゴールの立見台公園でクールダウンストレッチ



この一年間を無事に歩けたことに感謝して乾杯！

コロナが5類になり、ほぼ従来のウォーキングスタイルに戻りましたが、高齢化が進み、体力的にもきつくなってきた中で今年も沢山の皆様に当会の行事にご参加いただきましてほんとうに有難うございました。支援役員の皆様、お世話になりました。有難うございました。皆様、良いお年をお迎えください。

投稿担当 竹瀝 房夫

12月平日ウォーク 北千住の歴史と水辺公園 6/11km

団体歩行 (コースリーダー 渡邊 博史) 問い合わせ先 ☎ 080-8453-0838 (渡邊)

日 時 / 12月20日(水) 9時30分迄集合(9時15分~受付)

集 合 / 千住旭公園 (JR常磐線・東武伊勢崎線・つくばエクスプレス線 北千住駅東口7分)

解 散 / 6km 11時頃 千住警察署入口交差点近辺 (JR常磐線・東武伊勢崎線・つくばエクスプレス線 北千住駅西口15分)

11km 14時頃 千住ほんちょう公園 (北千住駅西口5分)

参加費 / 北総歩会員 100円・その他 300円

コース / 千住旭公園(WC)~金八先生ロケ地~仲町氷川神社(弁財天)~河原町稲荷神社(福祿寿)~千住スポーツ公園(WC)~八幡神社(毘沙門天)~

千住神社(恵比寿天)~桜木町公園(WC)~お化け煙突モニュメント~尾竹橋公園(昼食・WC)~元宿神社(寿老人)~千住公園(WC)~

大川町氷川神社(布袋尊)~本氷川神社(大黒天)~千住ほんちょう公園 ○みどころ / 平成29年6月(2017年)に実施致しました

コースをリメイクしました。金八先生ロケ地と宿場町通りは 踏襲いたしましたが、新たに「北千住の千寿七福神」及び「お化け煙突モニュメント」を巡ります。皆様の中には、実際に東京電力千住火力発電所のお化け煙突を常磐線の車内からご覧になった方もいらっしゃると思います。 当手を懐かしんでご覧になってください。お待ちしております。

北千住旭公園での出発風景 参加数は**108名**



ストレッチをして体をほぐします



最初は荒川に出て「**金八先生**」**ロケ地**を見学



108名の長い列



仲町氷川神社は弁財天



隣の千住仲町公園で初めてのトイレ休憩



河原町稲荷神社 (福祿寿)



八幡神社 (毘沙門天)



千住神社（恵比寿天）とトイレ休憩



隅田川に出てお化け煙突があった場所へ



お化け煙突の直径サイズのモニュメント見学



尾竹橋公園で12時30分まで昼食タイム

本宿神社 (寿老人) 見学



天寿公園でトイレ休憩後

大川町氷川神社 (布袋尊) で参拝と富士講の山登り



横山家住宅の前を通り



本氷川神社（大黒天）見学



ほんちょう公園で解散式

完歩証と IVV を配ります



休憩も多く見どころたっぷりのコースで良かったの声を聴きホッと致しました。一人も転倒事故等もなく無事ゴールしていただき有難うございます

記事投稿者 遠藤啓一

12月 いきいきウオーク

おおたかの森界隈を散策 6 km 団体歩行

ウオーキングを体力に合わせ短い距離を歩きたい方、初心者の方にもお勧めです。

(コースリーダー 竹渕 房夫) 問い合わせ先 ☎ 090-8725-1355(竹渕)

日 時 / 12月2日(土) 9時30分迄集合 (9時15分~受付) (※昼食不要)

集 合／流山おおたかの森駅西口広場（TX 線 流山おおたかの森駅西口 1 分）

解 散／12 時頃 流山おおたかの森駅南口公園（TX 線 流山おおたかの森
駅 5 分）

参加費／北総歩会員 100 円・その他 300 円

コ-ース／流山おおたかの森駅西口広場～おおたかの森～流山総合運動公園

（WC）～浄蓮寺～円東寺前～市野谷水鳥の池～流山おおたかの森駅南口公園

〇みどころ／若い方が住みたい街として人気の流山おおたかの森界隈。今回は
駅名由来の「おおたかの森」の中の小径を歩きます。流山市の鳥として制
定されている準絶滅危惧種の「おおたか」を観ることが出来たらと期待して

います。その後は眼病平癒を祈願する絵馬で有名な浄蓮寺、立木観音像が安置されている円東寺の前を歩き、市野谷水鳥の池を訪
ねます。

たくさんの鳥たちを観られると良いですね。



この日の朝の気温は7℃程、とっても寒い朝でした。まったく風もなく、青空が広
がる絶好のウォーキング日和になりました。参加者たちは、8時半頃から集合場所
の流山おおたかの森駅西口広場に集まってきましたが、集合場所が階段下の日が当
たらぬ場所だったので、少し離れた日の当たる暖かい場所で、受付開始を待つて
いました。受付が始まると、しゅしゅと日影の方に移動。太陽の恵みを感じまし
た。この日の参加者は **99 名** でした。



受付風景（流山おおたかの森駅西口広場 階段下）



いつものように、ウォーミングアップの後、出発しました。





出発して15分ほどで、「おおたかの森」に到着。あいにく公園整備工事中で、森の中を通り抜けることができず、森の外周を歩くことになりました。





それでも、少しの距離でしたが、おおたかの森の中を歩き、紅葉を楽しむことができました。



「市野谷2号公園」で小休憩した後、次の休憩場所「流山総合運動公園」に向かいました。



「流山総合運動公園」に到着。皆さん日の当たる場所で、ゆっくり休憩しました。



休憩の後、テニスコート脇のスロープを上り・・・



アスレチック広場を抜け、「浄蓮寺」に向かいました。



「浄蓮寺」に到着。
★浄蓮寺の説明

浄蓮寺は約400年の歴史があります。当寺で祀っている日朝上人は身延山久遠寺11世で両眼失明から回復した上人として著名のことから、眼病平癒の願掛けの絵馬が多数奉納されています。保存されている絵馬群は流山市有形文化財に指定されています。



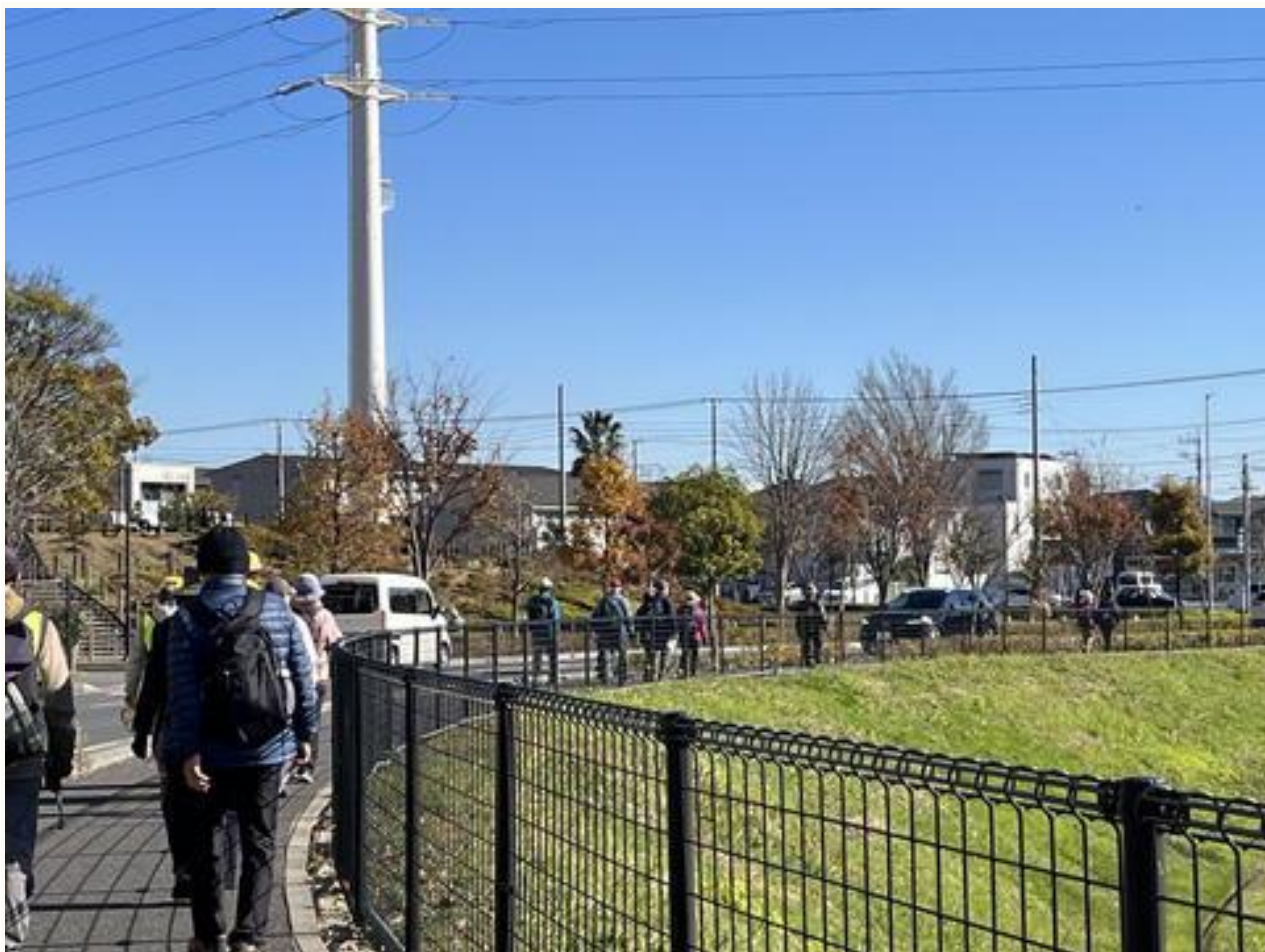




「浄蓮寺」では、住職からのお話を聞き、たくさんの絵馬を見学し、とても貴重な体験ができました。



住宅街を通り・・・



「市野谷 水鳥の池」をフェンス越しに半周ほど歩き、もうすぐゴールです。



アンカーもゴール場所「流山おおたかの森駅南口公園」に到着。



いつものように、最後にクールダウンを行い、解散となりました。

参加者の皆さま、役員・支援役員の皆さまたいへんお疲れさまでした。

投稿担当：島 明良