

1 2月例会ウォーク かしわ七福神案内ウォーク Part II

11 km 団体歩行/自由歩行
(コースリーダー 竹瀝 房夫) 問い合わせ先 ☎ 090-8725-1355(竹瀝)

日時/12月25日(日) 9時30分迄集合 (9時~受付)

自由歩行: 受付終了後順次スタート、団体歩

行: 9時30分出発式後スタート

集合/高柳近隣センター駐車場(東武線 高

柳駅東口 徒歩4分)

解散/10時30分~13時00分 旧柏そご

う前(JR常磐線・東武線 柏駅東口徒歩1分)

参加費/北総歩会員・CWA加盟団体会員 無

料・その他 300円

コース/高柳近隣センター~慈本寺(大黒天)~

神明社(大黒天・弁財天)~塚崎運動公園

(WC)~大津ヶ丘中央公園(WC)~福満寺

(布袋尊)~ヒドリ橋(昼食・WC)~戸張香取

神社(寿老人)~幸町辯財天(弁財天)~旧柏そご前

〇みどころ/かしわ七福神案内ウォークの2回目です。今回は5ヶ所をご案内します。御朱印は通

年、神明社、福満寺、慈本寺でいただけます。

地図を読んで歩ける方は自由歩行で七福神をゆつくりと参拝することも可能です。

※基本団体歩行なので途中の矢貼り、誘導人は有りません。



この日は、朝から晴天。北総歩の今年最後の行事ということもあってか、集合場所の高柳近隣センター駐車場には、152名のウォーカーが集まりました。今回は基本団体歩行ですが、地図で歩ける方は自由歩行でご自分のペースで歩くことができます。9時5分前から受付を開始。地図を片手に、次々に出発していきました。団体歩行に参加される方は、9時15分頃から出発式、ストレッチを行ったあと、9時30分頃に出発することができました。団体歩行には、役員を含め、約50名が、参加しました。



受付風景 (高柳近隣センター駐車場)



団体歩行出発式風景



出発前のストレッチ。



かしわ七福神めぐりスタートしました。



慈本寺（大黒天）



慈本寺の住職の大黒天のお話を聞く参加者たち。



大黒天



神明社（弁財天・大黒天）



弁財天



大黒天



大津ヶ丘中央公園でトイレ休憩。



福満寺（布袋尊）



布袋尊



手賀沼ヒドリ橋付近で昼食をとりました。



昼食休憩の後、ヒドリ橋から大津川沿いを歩き、柏駅方面にむかって出発です。



次は香取神社（寿老人）を参拝。



寿老人



ゴールに近い、今回のかしわ七福神めぐり最後の「幸町辯財天」。



弁財天



ゴール風景（柏駅東口デッキ下）

ゴールされた方全員に IVV、完歩証、そしてみかん1つが配られました。

本年も北総歩の行事にご参加ありがとうございます。

来年には、コロナ騒ぎも解消し、良い年になりますように！！

投稿担当：島 明良

12月平日ウォーク 小金牧新田双六 8/13km 団体歩行

(コースリーダー 渡邊 博史) 問い合わせ先 ☎ 080-8453-0838(渡邊)

日 時／12月14日(水) 9時30分迄集合(9時～受付)
集 合／やまぶき公園(新京成線 五香駅西口徒歩6分)
解 散／8km 12時頃 新鎌ふれあい公園(東武野田線、
新京成線新鎌ヶ谷駅 徒歩3分)、

13km 14時頃 貝柄山公園(新京成線 北初富
駅 徒歩4分)

参加費／北総歩会員 100円・その他 300円

コース／やまぶき公園(WC)～野馬除け土手を巡りなが
ら～高麗(たかお)神社(WC)～新鎌ふれあい公園(昼食・
WC)～貝柄山公園

○みどころ／広大な牧が江戸幕府の消滅と共に不要となり、食料増産の為の新田開発が明治政府により執り行われました。美田に育つ様良い名前が一番から十三番まで付けられましたが、上手いかなかったようです。

都市開発と共に失われていく、野馬除け土手の痕跡を、ここ五香・六実・鎌ヶ谷地区で訪ね歩きます。

スタート地はいつものやまぶき公園です



受付が始まり昨日の参加者は**110名** ストレッチで体をほぐして出発です



タイトルだけ見るとよくわかりませんが開拓地を回る企画で**野間除け**を1・5・6をめぐります

- ・鎌ヶ谷市 初 富(はつとみ)
- ・船橋市 二 和(ふたわ)
- ・船橋市 三 咲(みさき)
- ・柏市 豊四季(とよしき)
- ・松戸市 五 香(ごこう)
- ・松戸市 六 実(むつみ)
- ・富里市 七 栄(ななえ)
- ・八街市 八 街(やちまた)
- ・香取市 九 美上(くみあげ)
- ・富里市 十 倉(とくら)
- ・白井市 十 余一(とよいち)
- ・柏市 十 余二(とよふた)
- ・成田市・香取郡多古町 十 余三(とよみ)

最初は五香駅前の住宅地の中に点在する野間除け土手跡を2か所回ります。



市街地を右に左に廻った為列が長く先頭誘導員も少なくなったので、途中で列詰め



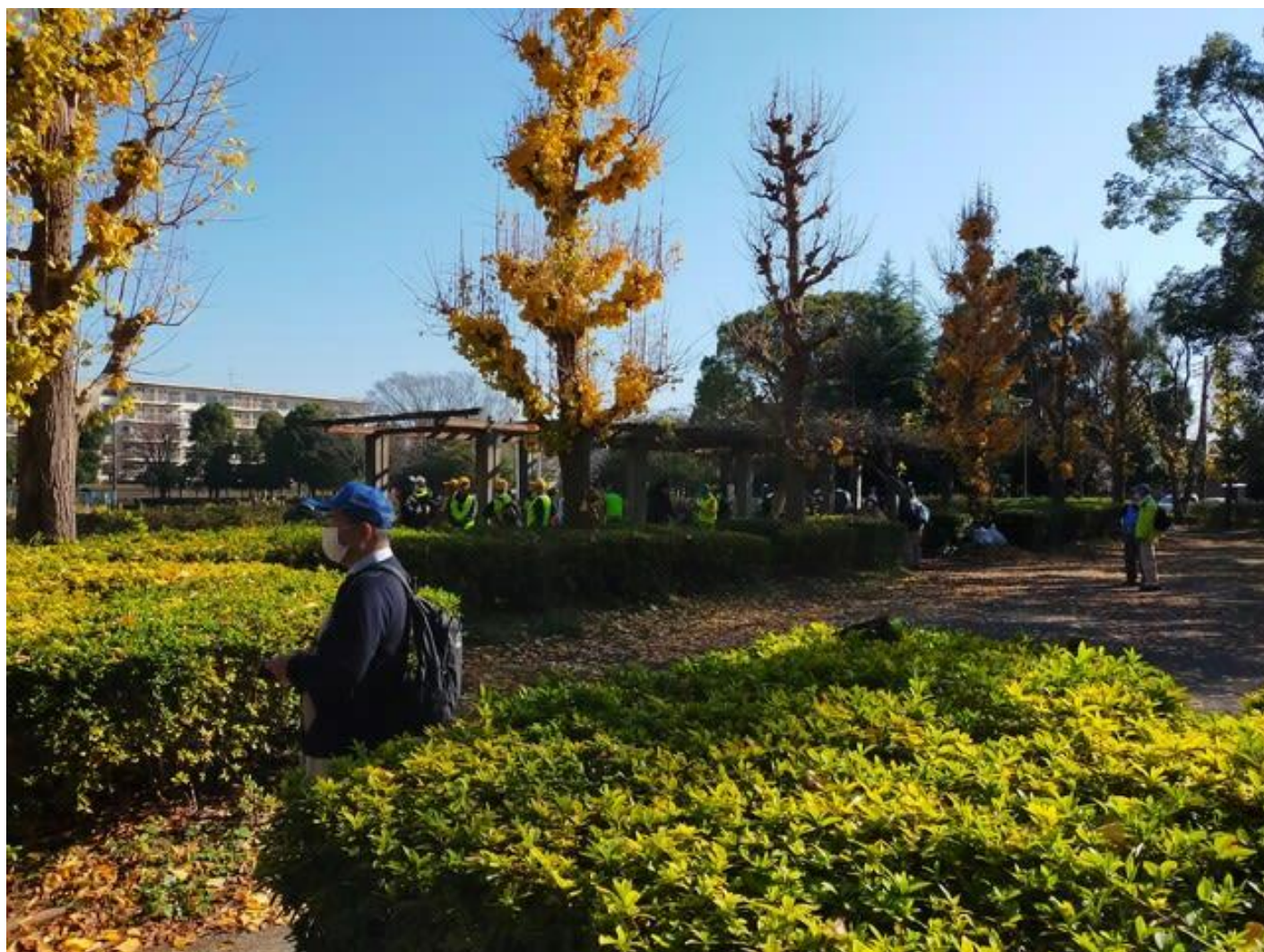
野馬除け木戸のある五香八丁目付近を歩く参加者 土手のように見えるのだ野間除け土手です

五香周辺は古代においては、馬の放牧地が設置され、良質な馬を産出するための放牧が行われていた。江戸幕府は、直轄地としてこの地に「小金牧」を開設。当時最大の放牧地の周囲には、馬が野へ出て畑を荒らさないようにと、「野馬除土手」を築いた。総延長 160km にも及んだと言われる土手は、現在は開発等により分断されながらも遺構として一部が残る。特に五香八丁目付近は、商業施設が建ち並ぶ中であってほぼ当時の姿のまま存在し、松戸市の文化遺産に指定されている。

野馬除土手(五香八丁目付近)

所在地:千葉県松戸市五香 8-43 付近

<http://www.city.matsudo.chiba.jp/miryoku..>



大きく回り込み六実中央公園で初めてのトイレ休憩



五香六実鎮守の高麗(たかお)神社に参拝 麗の文字はおかみと読むそうです

淤加美神(おかみのかみ)、または麗神(おかみのかみ、■神)は、日本神話に登場する神である

火の見下交差点を右折 五香六実開墾記念樹(枯れています)が残っています。

そこから少しコースを変えショートゴールの**新鎌ふれあい公園**へ到着したのは12時10分ごろ



ほとんどの方がショートで帰ってしまったため、昼食を終え平日パスポート表彰後13kmコースに向かったのは40名ぐらい



初富稻荷神社に参拝

明治初期の旧幕府の武士による初富地区の開拓が始まり、ご守護と繁栄を願うため、伏見稲荷大社より御分神を遷奉したのが始まりである。"初富"の総鎮守として知られるようになった。(ウィキペディア参照)



東中沢ふれあい緑道にも野間除け土手が



貝殻山公園でクールダウン後解散となりました。皆様のご協力で事故もなく終わることができました

12月 いきいきウオーク 8km 団体歩行 手賀川から旧手賀教会堂を訪ねる

ウォーキングを体力に合わせ短い距離を歩きたい方、初心者の方にもお勧めです。

(コースリーダー 竹淵 房夫) 問い合わせ先 ☎ 090-8725-1355(竹淵)

日時/12月8日(木) 9時20分迄集合 (9時~受付)

※我孫子駅発 成田線 8:24 8:46がお勧めです。

集合/湖北台中央公園 (JR 成田線 湖北駅南口 徒歩 10分)

解散/12時頃 湖北台1号公園 (JR 成田線 湖北駅南口徒歩 4分)

参加費/北総歩会員 100円・その他 300円

コース/湖北台中央公園~手賀曙橋(手賀川)~旧手賀教会堂~平和公園共同墓地~水道橋~湖北台1号公園~湖北駅

○みどころ/手賀川を渡り、千葉県指定文化財(建造物)・柏市指定史跡の現存する日本で唯一の転用教会堂「旧手賀教会堂」を訪ねます。

2021年3月にリニューアルオープンをされ、綺麗になった内部の見学が出来ます。当日は山下りんのアイコン3点(聖画=レプリカ)を観て、案内・説明を聞くことが出来ます。

朝から快晴で、木枯らしも吹かず絶好のウォーキング日和に誘われ、成田線の湖北と不便な場所にも拘わらず、多くの参加者が見えられ、予想より多く **74** 名となりました。



開会式でコースの紹介をするリーダー



ウォームアップストレッチをして出発



2 班に分かれ湖北台中央公園をスタート



湖北台中学校入口の横断歩道を整然と横断



右手に雪をかぶった富士山を見ながら農道を歩く



手賀川土手に出て曙橋へ向かう



曙橋を渡りトイレ休憩中の参加者



手賀川から分かれ興福院を目指す



興福院を参拝、大銀杏がお出迎え



茅葺屋根の旧手賀教会堂を内部見学のため待つ参加者



山下りんのイコン（聖画＝レプリカ）を見て満足



興福院墓地でトイレ休憩の後に出発



水道橋を渡る参加者達



1号公園へゴール、大きく遅れずアンカーが到着

天気にも恵まれ予定の時間に参加者全員が元気にゴールされました。殆ど信号のない郊外の道を歩けて良かった、また、旧手賀教会堂の内部見学ができて良かったとの声が聴かれました。ウォーカーの皆様並びに支援役員の皆様ありがとうございました。（投稿者：青木茂）