

ほゆう

会報 154号

 平成 19 年(2007) 4 月例会時発行
 〒277-0841

柏市あけぼの 2-9-20 B902

北総歩こう会事務局

TEL・FAX 04-7145-1620



平成 19 年 3 月 7 日 平日ウォーク

「沼南の史跡巡り」を担当して

リーダー 菊池 靖



沼南地域は公園・トイレが無く、団体歩行のコース作りが難しいところです。手賀沼を見下ろす台地には、寺社など史跡が点在しており、それらを巡るため距離 15km 前後で我孫子側から手賀沼を越えてアクセスする事にしました。

前回平成 14 年のコースを参考に天王台駅から始まり、沼南側は曙橋から手賀大橋まで歩き、我孫子駅へ戻るコースで距離 15km にまとめました。沼南は横断歩道・信号が少なく、道路はカーブが多く交通安全には十分に配慮した積りです。

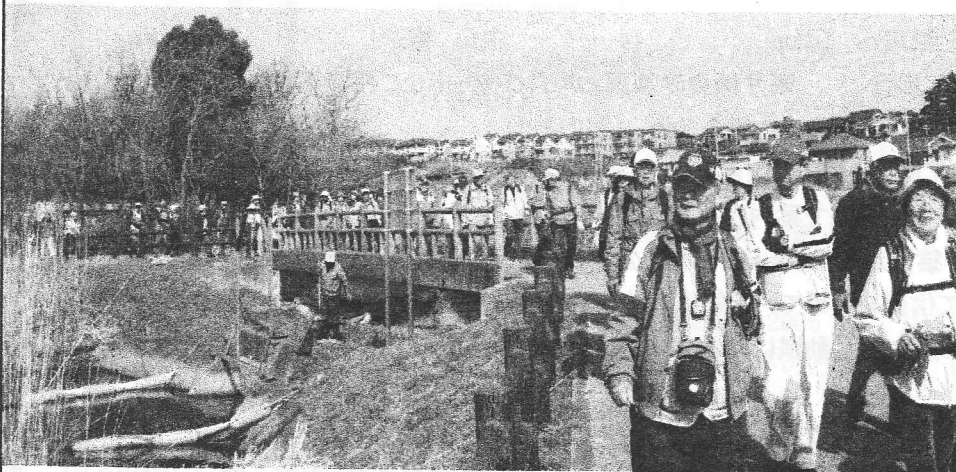
史跡巡りとなると少しはガイドらしくしたいところですが、ガイドの自信も無いので役員の方に列に入ってもらい、無線機をスピーカー代わりに歩きながら説明をするようにしました。結果として時間節約にもなったようです。

昼食場所ですが、途中で大人数の人が休憩・食事するのに適当な場所が無く、昼食までの距離が長くなりましたが道の駅「しょうなん」にしました。しかし、途中で時間の節約が出来ましたのであまり遅くならずに昼食を取ることが出来ました。予定外では立寄る予定の弘誓院で住職のご不幸に遭遇したこと、道路工事のためにゴール場所の変更を余儀なくされたこと等でしたが、ウォークには支障ありませんでした。

当日は程好いウォーキング日和で歩き易くコースも好評でした。

終りに、ウォークに参加された皆様、役員の方々のご協力により、順調に歩き終えることが出来たことを厚く御礼申し上げます。

(担当:市川 操・吉田 公康)



手賀沼湖畔を歩く参加の皆さん

地球一周四万キロ

おめでとう



☆ 4万キロ達成・・・会員の菊池 靖さんが平成 6 年 4 月 10 日の起算から 12 年 9 ヶ月、平成 19 年 1 月 19 日にとうとう地球一周四万キロの偉業を達成しました。なお、菊池さんはオールジャパン 47 都道府県も達成目前だそうです。

☆ 日本さくらウォーキングリーグ・・・原則として 3 日間の大会でリーグを結成し、日本桜の会とも提携協力するリーグで全国 6 大会ある。3 月 17~18 日第 10 回早春淡墨桜浪漫ウォーク(岐阜)で会員の菊池 靖さんが 6 大会を終了してマスターウォーカーになりました。お見事!!

第4回我孫子・大正浪漫ウォーク

参加者大募集中

主催：(社)日本ウォーキング協会・NPO法人千葉県ウォーキング協会

主管：北総歩こう会

開催日：4月29日(日) 注意：北総歩会員は年間完歩対象行事です・例会参加票をご持参下さい

集合・解散場所：手賀沼公園(JR常磐線我孫子駅南口より徒歩10分) 案内あり

出発式：23kmコースは9:00(自由歩行)手賀の丘を含め手賀沼一周と文化人ゆかりの地を巡る

13kmコースは9:40(自由歩行)手賀沼半周と文化人ゆかりの地などを巡る

5kmコースは10:00(団体歩行)手賀沼を見下ろす大正の文人・文化人ゆかりの地などを訪ねる

ゴール：15:00までをお願いします

参加費：事前申込み800円(各地域団体で受付)当日参加は1,000円 ハトの会員は別途

みどころ：蘇ってきた手賀沼、遊歩道の整備も完了しウォーキングには最高のフィールド。遊歩道には花達、そしてコンパクトに文人、文化人ゆかりの地が訪ねられる。

☆ 『歩きたくなる道500選』千葉県①の認定をします。



例会の案内板

☆ 5月平日ウォーク 亀戸天神から深川へ 14km (リーダー 中山 裕子)

日時/5月9日(水) 10:00 団体歩行 ※月例会参加票とポイントカードをご持参下さい

集合/ JR総武線錦糸町駅 北口 徒歩3分 錦糸公園 (案内あり)

参加費/会員 100円・県内歩会々員 200円・他県協会々員 300円・一般参加 500

解散/蛸殻町公園 15:30頃 人形町駅まで案内します

コース/ 錦糸公園～亀戸天神～猿江恩賜公園(wc)～木場公園(昼食・wc)～深川不動堂～蛸殻町公園

○ みどころ/学問の神様として信仰を集めている亀戸天神から新緑の親水公園を通して木場公園で昼食、午後は下町の臭いが残る富岡八幡やお不動様にお参りして清洲橋を渡り、水天宮近くの蛸殻町公園迄歩きます。

☆ 5月例会 なまずの里から清水公園へ 17km (リーダー 藤井 順一)

日時/5月20日(日) 9:00 団体歩行 集合/ JR武蔵野線 吉川駅南口3分・木売公園 (案内あり)

参加費/県内歩会々員無料・他県協会々員 300円・一般参加 500円

解散/清水公園 15:30頃・最寄り駅は東武野田線 清水公園駅

コース/ 木売公園～黄金のなまずモニュメント～さくら通り～永田公園～中川～松伏記念公園(昼食・WC)～江戸川～岩名古墳～清水公園

○ みどころ/昨年(H18)11月19日の月例会「県境の町W」の時に立ち寄り見学した施設「龍Q館」の役目は中川周辺の洪水対策でした。その低地・湿地を自分の目で確認し、ゴールの清水公園では皁月の花が残っているか?お楽しみに。

☆ 6月平口ウォーク 水元公園花菖蒲と柴又寅さんの道 15km (リーダー 近藤 武)

日時/6月20日(水) 9:30 団体歩行 ※月例会参加票とポイントカードをご持参下さい

集合/JR常磐線金町駅北口2分 金町地区センター前広場 (案内あり)

参加費/会員100円・県内歩会々員200円・他県協会々員300円・一般参加500

解散/柴又帝釈天 15:00頃 最寄り駅:京成線柴又駅 ※「歩きたくなる道500選」東京都③の押印あり

コース/金町地区センター前広場～水元公園噴水広場～ポプラ並木～メタセコイヤの森～花菖蒲園～カワセミの里～自由広場(昼食)～花菖蒲園～しばられ地蔵～松浦の鐘～柴又帝釈天 ※雨天のコース変更有り

- みどころ/都内最大規模を誇る花菖蒲園、14,000株・約80種20万本が咲き競うのは圧巻。菖蒲まつりの真っ最中、メタセコイヤ約2,000本の森も都内公園最大規模、その他、都内では珍しい水郷情緒をたっぷり味える水元公園を散策と森林浴をする。午後は「歩きたくなるみち500選」東京都③寅さんの柴又帝釈天へ。

☆ 6月例会 リバーサイドウォーク 16km (リーダー市川 操)

日時/6月24日(日) 9:00 団体歩行 ※「歩きたくなる道500選」の押印あり

集合/JR武蔵野線・TX線 南流山駅徒歩3分 南流山中央公園 (案内あり)

参加費/県内歩会々員無料・他県協会々員300円・一般参加500円

解散/運河水辺公園 15:00頃 最寄り駅:東武野田線運河駅

コース/南流山中央公園(wc)～江戸川土手～赤城神社(wc)～光明院～江戸川土手(wc)～今上落～花輪城址～流山クリーンセンター(昼食・wc)～江戸川土手～利根運河～におどり公園(wc)～運河水辺公園

※雨天の場合、コースの一部変更があります。

- みどころ/江戸川・利根運河・今上落と大小のリバーサイドウォーク。雄大な江戸川の流れ、人上だが自然と溶け合う利根運河、かつてはそれぞれの谷津田から流れ込んだであろう今上落が、都会の喧騒を忘れさせてくれるでしょう。



3/25・都電もなかを買う参加の皆さん

ふあみりーウォーク

この行事に参加する場合、事前の申し込み(連絡)等の必要はありません。「ふあみりーウォーク」の集合時間は、毎回 **9:00** です。参加費(100円) 集合時間が出発時間ともなりますので、遅れない様にご注意ください。

☆ 5月19日(土) 新緑の皇居一周 約7km
(担当:高桑 三郎)

集合:東京駅丸の内北口8分・和田倉門噴水公園

解散:皇居東御苑二の丸庭園・東京駅へ案内あり

☆ 6月16日(土)里見公園からじゅんさい池 約9km
(担当:菊池 靖)

集合:JR松戸駅西口

解散:北総開発鉄道欠切駅



H19.03.17 松戸市松龍寺山門前の参加者



平成19年3月25日 月例会

「都電荒川線を歩く」を担当して

リーダー 石原 洋二



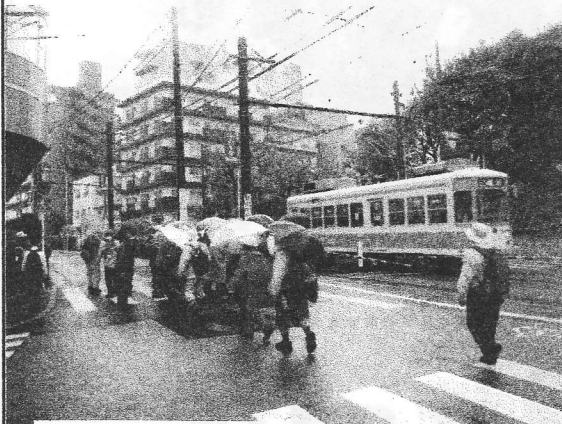
雨。参加者は42名。一週間前の天気予報から、当日の天候が危ぶまれていたが、残念ながら的中してしまった。

激しい雨の中、南千住ドナウ広場を出発。荒川線の始発駅三ノ輪橋停留所を見（その手前に王電ビル・現在の梅沢写真館の建物がある）、途中王子電車時代の車庫跡を確認し、荒川自然公園でトイレ休憩。町屋駅前の泊船軒で「山吹の塚」を見てから、ひたすら都電の線路に沿って宮ノ前まで。ここはかつて尾久の三業のあったところ、阿部定事件の現場でもある。ここから脇道にそれて、荒川遊園の煉瓦塀を見る。遊園地前には、都電保存車両6152号が置いてある。荒川車庫に向う。ここには保存車両5501号（PPCカー・かつて銀座の大通りを走っていた）が置いてある。（下見の時にあったところにはなかった。困った。はやスクラップ行きか？翌日電話で問い合わせたところ嬉しいことに5月から表から見えるところに展示するため、塗装に出しているとのことであった）。次の梶原では、「都電最中」を買う人多数。ようやく飛鳥山に到着した。幸い雨も止み、食事をする事が出来た。先を急ごう。西巢鴨の善養寺で閻魔様、妙行寺でお岩様、庚申塚で猿田彦大神、そして大塚駅へ。大塚は、省線、市電、王電のターミナル駅であり、案内所が置かれていた。大塚台公園でトイレ休憩の後、都電の踏み切りを越え、雑司が谷霊園へ。夏目漱石の墓を詣で、都電唯一のガードを潜り、鬼子母神へ。ここの玉垣には、王子電気軌道株式会社銘のものが残っている。けやき並木を通り、千登世橋（昭和7年竣工・全長28m・幅員18mの鋼鉄アーチ橋）へ。

千登世小橋の下を荒川線が通る。高戸橋から歩いてきた道を振り返る。ここからの都電の線路を入れたサンシャインシティは写真を撮るには絶好のポイントだ。まもなく面影橋。「山吹の里」碑を見て、ゴールの早稲田停留所。160円の区間を6時間かけて歩いたことになる。

松戸に住んで31年、今回歩いた荒川遊園前には27年住んでいた。小学校の頃から都電に乗って学校に通い、中・高の時代を除き、大学及び勤め先には都電を使って通っていた。皆様にはまたまた私の思い出の場所に付き合っていただいた訳になる。本当にご苦労様でした。ご参加有難うございました。

（担当：早川 進・後藤 晃）



↑ 雑司ヶ谷付近に行く

【追記】

「都電・荒川線」の前身は、明治43年創業の王子電気軌道株式会社の敷設したいわゆる「王電」である。明治44年大塚—飛鳥山間の開通に始まり、大正2年三ノ輪—飛鳥山下間、飛鳥山—王子間などの開通により、当時は〈花見電車〉とも呼ばれた。その後路線を拡大し、ほぼ現在の形態となって10年、昭和17年東京市に統合、昭和18年、東京都制の施行により「都電」となる。昭和41年、車社会の拡大などにより、街は大きく変貌。都電は廃止に追い込まれていった。しかし、「荒川線」の前身、27系統・と32系統はほとんどが専用軌道で占められ、交通渋滞にも巻き込まれず、この地域には他の交通手段もなかったことから、昭和49年、二つの系統を統合し、生き延びることとなった。今回の例会は、この「荒川線」を歩きながら、過去の「王電」に関係する遺跡を訪ねようとするものである。（「王電」はまた、電灯電力会社でもあった。この事業については、関東配電、現在の東京電力に引き継がれている）。



学習院下付近に行く

歩友のひろば



オールジャパン 47 都道府県完歩の思い出

柏市在住会員 柳田 秀雄

2004年3月、千葉・南房総から私のウォーキング大会参加が始まった。9月のくつの日ウォークが柏であり、帰りに歩友と飲んだ時にどんなウォークに取り組んでいるか聞かれ、正直何も考えず退職後の健康維持を兼ねてただ歩いているだけで一瞬、言葉が出なかった。しかし、数日前あるけ新聞をながめながら、東京・東京国際は完歩していたので「さくらリーグ」が年内達成可能な唯一のマーチングリーグだとなんとなく記憶にあり、今年にはさくらリーグをやるのかな…とっていると酒の勢いか、とっさに答えてしまった。それからが大変、愛媛・しまなみ海道、青森・津軽路、埼玉・日本スリーデー、熊本・九州と歩いた。歩いているうちに北総歩会員、同じコースを歩くウォーカーに何度も出会い、話しをするようになった。そうした歩きの先輩からウォーキングのノウハウ(歩き方、旅の準備、手配)も教えてもらい、ウォーキングと旅を楽しめるようになっていった。スリーデーから参加したのでその後のツアーは準備も少なくすみ、快適なウォーキングが出来た。2004年11府県・2005年



完歩記念写真は歩友・京都府協会長と

38府県そして2006年10月47都道府県を完歩達成した。

※:天気が良かったので気持ち良く歩けた大会は

1.島根・隠岐 2.秋田・田沢湖 3.宮城・松島 4.徳島・阿波 5.宮崎・みやざき

※:天気に恵まれなかったが印象に残ったもう一度歩いてみたい大会

1.山口・萩往還 2.鳥取・日本海未来 3.滋賀・びわ湖 4.新潟・上杉謙信
5.石川・加賀百万石

日本海側は昔の街並みを楽しみながら歩けるコースが多い。毎週のように出かけられたのも、1に健康(家族、親戚含め)2に家族の理解、があったからと感謝している。そして歩友との出会い、再会。共通の目的があればこそお互いが理解し合え、良い付き合いが出来る。歩くことで楽しみがますます広がって来ている。少し、急ぎ過ぎたような気もするがこれ

れからも記録と併せウォーキングを楽しんでいきたい。(2006.10.05 歩遊人受付)

北総歩会員による【オールジャパンウォーキングカップ達成者】・2006年12月末現在

ちなみにほゆう編集担当者が把握している名誉ある方々は以下のとおりです。(比叡山延暦寺峰道広場の「ウォーキング記念碑」に都道府県別達成順に達成者名が奉納されます)

合田昌子さん:2005.6/4-5 第3回として隠岐ツアーマーチ(島根県)で達成

柳田秀雄さん:2006.9/30-10/1 第15回丹後天橋立ツアーマーチ(京都府)で達成

筒井寿一さん:2006.10/13-15 第6回しまなみ海道スリーデーマーチ(愛媛県)で達成

市川 操さん:2006.10/21-22 第8回和泉弥生ロマンツアーウォーク(大阪府)で達成

新入会員紹介

市川市の 片山 篤 さん
先輩会員の皆様どうぞよろしく!

平成 20 年度事業計画策定のため

月例会コース提案のお願い

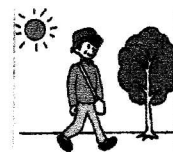


運営委員長 石原 洋二

会員の皆様、早くも平成 20 年度の事業計画案を策定する時期になりました。計画には会員の皆様の希望や意見を最大限に取り入れたものにしたいと存じます。およそのコースや良い時期また、アイデアなどをメモして役員に渡すか郵送して下さい。採用されますとコース担当リーダーが調査して実行いたします。提案者にはご足労願うことは御座いませんので、どうか良いアイデアだけでも提案いただきたくお願い申し上げます。

北総歩こう会のモットー **明るく・楽しく・和やかに** 略号...**明楽和**

歩く道みち^③



流山市在住会員 和田 武年

家庭菜園

柿の木の下に3cm ほど芽を出した水仙を見つけました。よく見ると蓬の葉のような菊の芽もたくさん出ていました。私の家庭菜園も1月中に頑張りまして私の頭に描いていた型が出来上がりました。深さ1.5m の穴を掘って足場用の鉄パイプに重ブロックを噛ませて埋設しましたので今度は台風で傾く事も無いでしょう。地上4mの高さにパイプを立てて山芋の蔓を巻きつけておきますので、昨秋は強風でこのパイプが傾いてしまったのです。作業中に欲が生まれて、菜園に隣接している駐車場の上空に葡萄棚を建設しようとしております。1月に私の車が車検でしたので、いつも懇意にしている自動車屋さんにお問い合わせで代車として軽トラックをお借りし、材料をホームセンターで買って来ました。「材料代2万円で葡萄を買えば随分たくさん買えるな～」と思いました。葡萄棚の作業はまだこれからです。昨春、近くの団地にある立ち入り禁止の遊水地に入って収穫した小松菜の種を冷蔵庫に保管しておきました。11月に我家の前の土地(よその土地)にばら蒔きしたところ、しっかり芽が出て今は美味しい食べ頃です。1日おきに収穫して隣近所、四方八方に配達して喜ばれております。収穫して冷たい水で洗うのがちょっと辛いのですが、喜んでもらえる嬉しくなります。(H17.02 記)

【編集後記】 「沼南の史跡めぐり」は平日にもかかわらず88名の参加者が有り、天候にも恵まれてコースの評判も良かった。「都電・荒川線を歩く」は早くから悪天候が予想され、当日の朝は最悪の天候になってしまった。例会の中止も頭をよぎったが雨だけで風が無くて実施出来た。雨の中、良くぞ41名の参加者が来てくれたと感謝するが、面白いこのコースは是非とも再チャレンジの機会が欲しいものだ。天候に明暗分かれた例会になった。 一步遊人—

編集担当 和田 武年

〒270-0121 流山市西初石 6-187-43

Tel・Fax 04-7154-0170

Eメール:takejii@isis.ocn.ne.jp

北総歩こう会入会のご案内

当歩こう会は、松戸・柏・我孫子・流山・野田そして白井の6地域を活動エリアにしています。友達を作って楽しく歩けば、健康は後から着いて来ます。多くの仲間がお待ちしておりますよ!

年会費:¥5,000 (月刊あるけ新聞宅配代¥2,000を含む)

別に初回は入会金¥1,300 必要です

連絡先:〒277-0841 柏市あけぼの2-9-20 B902

北総歩こう会事務局 電話&Fax 04-7145-1620